



# Relato Histórico sobre o Autismo

*Débora e Nilza*

# Introdução

O termo autismo foi criado em **1908** pelo psiquiatra suíço **Eugen Bleuler** para descrever a fuga da realidade para um mundo interior observado em pacientes esquizofrênicos. Veja a seguir outros pontos fundamentais da história do autismo.



# 1943

O psiquiatra **Leo Kanner** publica a obra "**Distúrbios Autísticos do Contato Afetivo**", descrevendo 11 casos de crianças com "**um isolamento extremo desde o início da vida e um desejo obsessivo pela preservação da mesmices**". Ele usa o termo "**autismo infantil precoce**", pois os sintomas já eram evidentes na primeira infância, e observa que essas crianças apresentavam maneirismos motores e aspectos não usuais na comunicação, como a inversão de pronomes e a tendência ao eco.



1944

Hans Asperger escreve o artigo "**A psicopatia autista na infância**", destacando a ocorrência preferencial em meninos, que apresentam falta de empatia, baixa capacidade de fazer amizades, conversação unilateral, foco intenso e movimentos descoordenados. As crianças são chamadas de **pequenos professores**, devido à habilidade de discorrer sobre um tema detalhadamente. Como seu trabalho foi publicado em alemão na época da guerra, o relato recebeu pouca atenção e, só em **1980**, foi reconhecido como um pioneiro no segmento.



1952

A **Associação Americana de Psiquiatria** publica a primeira edição do **Manual Diagnóstico e Estatístico de Doenças Mentais DSM-1**. Referência mundial para pesquisadores e clínicos do segmento, este manual fornece as nomenclaturas e os critérios padrão para o diagnóstico dos transtornos mentais estabelecidos. Nesta primeira edição, os diversos sintomas de autismo eram classificados como um **subgrupo da esquizofrenia infantil**, não sendo entendido como uma condição específica e separada.



# Anos 50 e 60

Durante os **anos 50**, houve muita confusão sobre a natureza do autismo, e a crença mais comum era de que o distúrbio seria causado por **pais emocionalmente distantes** (hipótese da "mãe geladeira", criada por Leo Kanner). No entanto, nos **anos 60**, crescem as evidências sugerindo que o autismo era um transtorno cerebral presente desde a infância e encontrado em todos os países e grupos socioeconômicos e étnico-raciais. **Leo Kanner** tentou se retratar e, mais tarde a teoria mostrou-se totalmente infundada.



# 1965

Diagnosticada com **Síndrome de Asperger**, [Temple Grandin](#) cria a "**Máquina do Abraço**", aparelho que simulava um abraço e acalmava pessoas com autismo. Ela revolucionou as práticas de abate para animais e suas técnicas e projetos de instalação são referências internacionais. Além de prestar consultoria para a indústria pecuária em manejo, instalações e cuidado de animais, **Temple Grandin** ministra palestras pelo mundo todo, explicando a importância de ajudar crianças com autismo a desenvolver suas potencialidades.



# 1978

O psiquiatra **Michael Rutter** classifica o autismo como um **distúrbio do desenvolvimento cognitivo**, criando um marco na compreensão do transtorno. Ele propõe uma definição com base em quatro critérios:

- atraso e desvio sociais não só como deficiência intelectual;
- problemas de comunicação não só em função de deficiência intelectual associada;
- comportamentos incomuns, tais como movimentos estereotipados e maneirismos; e
- início antes dos 30 meses de idade.





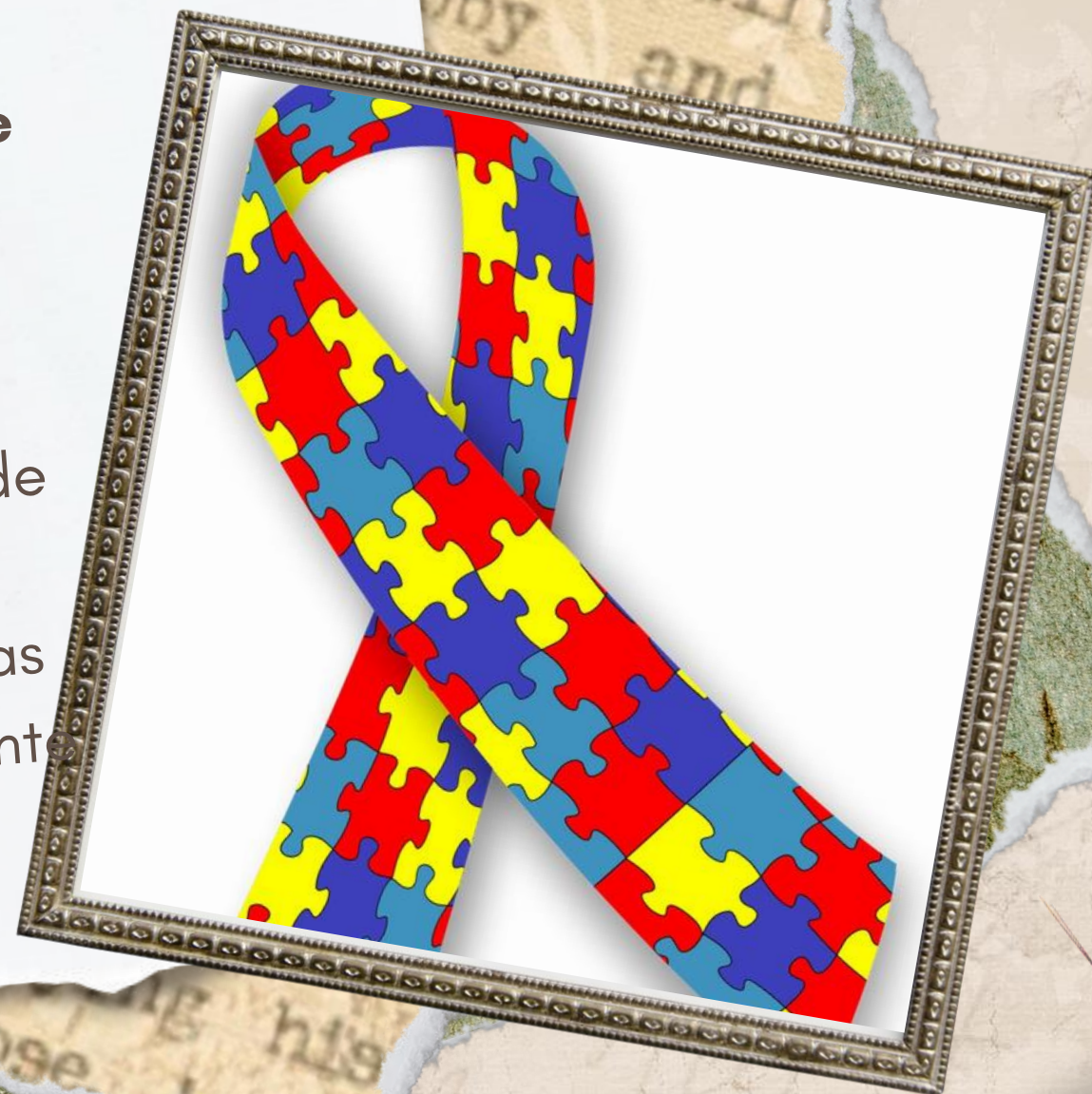
# 1980

A definição inovadora de **Michael Rutter** e a crescente produção de pesquisas científicas sobre o autismo influenciam a elaboração do **DSM-3**. Nesta edição do manual, o autismo é reconhecido pela primeira vez como uma **condição específica** e colocado em uma nova classe, a dos **Transtornos Invasivos do Desenvolvimento (TID)**. Este termo reflete o fato de que múltiplas áreas de funcionamento do cérebro são afetadas pelo autismo e pelas condições a ele relacionadas.



1981

A psiquiatra **Lorna Wing** desenvolve o conceito de autismo como um **espectro e cunha o termo Síndrome de Asperger**, em referência à **Hans Asperger**. Seu trabalho revolucionou a forma como o autismo era considerado, e sua influência foi sentida em todo o mundo. Como pesquisadora e clínica, bem como mãe de uma criança autista, ela defendeu uma melhor compreensão e serviços para indivíduos com TEA e suas famílias. Fundou a **National Autistic Society**, juntamente com **Judith Gold**, e o **Centro Lorna Wing**.



1988

Sucesso de bilheteria, **Rain Man** torna-se um dos primeiros filmes comerciais a caracterizar um personagem com autismo. Embora o filme tenha sido fundamental para aumentar a conscientização e sensibilizar a opinião pública sobre o transtorno, ele também contribuiu para a interpretação incorreta de que todas as pessoas com TEA também possuem habilidades "savant" (disfunção cerebral rara em que a pessoa apresenta aptidões altamente desenvolvidas em certas áreas).



# 1994

Novos critérios para o autismo foram avaliados em um estudo internacional multicêntrico, com mais de mil casos analisados por mais de 100 avaliadores clínicos. Os sistemas do **DSM-4** e da **CID-10** (Classificação Estatística Internacional de Doenças) tornaram-se equivalentes para evitar confusão entre pesquisadores e clínicos. A **Síndrome de Asperger** é adicionada ao **DSM**, ampliando o espectro do autismo, que passa a incluir casos mais leves, em que os indivíduos tendem a ser mais funcionais.



1998

A revista **Lancet** publicou um artigo do cientista **Andrew Wakefield**, no qual afirmava que algumas vacinas poderiam causar autismo. Este estudo foi totalmente desacreditado por outros cientistas e descartado. Em maio de 2014, o cientista perdeu seu registro médico. A revista **Lancet** também se retratou e retirou o estudo de seus arquivos pela falta de comprovação dos resultados. **Mais de 20 estudos seguintes mostraram que a associação da vacina ao autismo não tem fundamento.**



# 2007

A **ONU** instituiu o dia 2 de abril como o **Dia Mundial da Conscientização do Autismo** para chamar atenção da população em geral para importância de conhecer e tratar o transtorno, que afeta cerca de 70 milhões de pessoas no mundo todo, segundo a **Organização Mundial de Saúde**. Em 2018, o 2 de abril passa a fazer parte do calendário brasileiro oficial como **Dia Nacional de Conscientização sobre o Autismo**.



# 2012

É sancionada, no Brasil, a [Lei Berenice Piana \(12.764/12\)](#), que instituiu a **Política Nacional de Proteção dos Direitos da Pessoa com Transtorno do Espectro Autista**. Este foi um marco legal relevante para garantir direitos aos portadores de TEA. A legislação determina o acesso a um diagnóstico precoce, tratamento, terapias e medicamento pelo Sistema Único de Saúde; à educação e à proteção social; ao trabalho e a serviços que propiciem a igualdade de oportunidades.



2013

O **DSM-5** passa a abrigar todas as subcategorias do autismo em um único diagnóstico: **Transtorno do Espectro Autista (TEA)**. Os indivíduos são agora diagnosticados em um único espectro com diferentes níveis de gravidade. A **Síndrome de Asperger** não é mais considerada uma condição separada e o diagnóstico para autismo passa a ser definido por dois critérios: **as deficiências sociais e de comunicação e a presença de comportamentos repetitivos e estereotipados.**





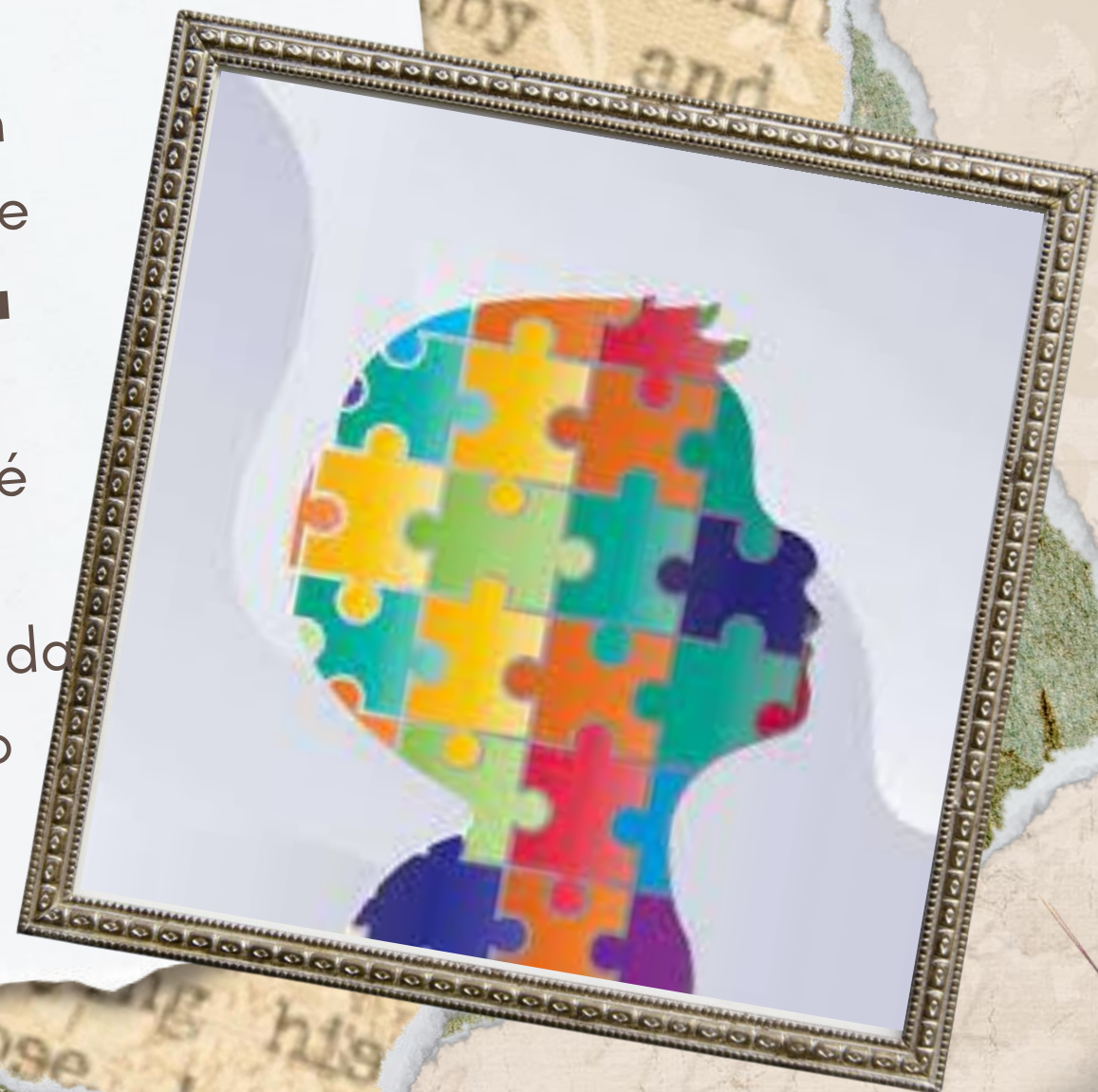
# 2014

○ **maior estudo** já realizado (no Instituto Karolinska, na Suécia) sobre as causas do autismo revelou que os fatores ambientais são tão importantes quanto a genética para o desenvolvimento do transtorno. Isto contrariou estimativas anteriores, que atribuíam à genética de 80% a 90% do risco do desenvolvimento de TEA. Foram acompanhadas mais de 2 milhões de pessoas na Suécia entre 1982 e 2006, com avaliação de fatores como complicações no parto, infecções sofridas pela mãe e o uso de drogas antes e durante a gravidez.



# 2015

A [Lei Brasileira de Inclusão da Pessoa com Deficiência \(13.145/15\)](#) cria o **Estatuto da Pessoa com Deficiência**, que aumenta a proteção aos portadores de TEA ao definir a pessoa com deficiência como "**aquela que tem impedimento de longo prazo de natureza física, mental, intelectual ou sensorial**". O Estatuto é um símbolo importante na defesa da igualdade de direitos dos deficientes, do combate à discriminação e da regulamentação da acessibilidade e do atendimento prioritário.



2020

Entra em vigor a **Lei 13.977**, conhecida como **[Lei Romeo Mion](#)**. O texto cria a **Carteira de Identificação da Pessoa com Transtorno do Espectro Autista (Ciptea)**, emitida de forma gratuita, sob responsabilidade de estados e municípios. O documento é um substituto para o atestado médico e tem o papel de facilitar o acesso a direitos previstos na **Lei Berenice Piana**.



2022

A nova versão da **Classificação Estatística Internacional de Doenças e Problemas Relacionados à Saúde**, a **CID 11**, segue o que foi proposto no **DSM-V**, e passa a adotar a nomenclatura **Transtorno do Espectro do Autismo** para englobar todos os diagnósticos anteriormente classificados como **Transtorno Global do Desenvolvimento**.



# Referência

AUTISMO E REALIDADE, **Marcos Históricos**.  
<https://autismoerealidade.org.br/o-que-e-o-autismo/marcos-historicos/>.

VEJA ABRIL. **Redação**.  
<https://veja.abril.com.br/saude/fator-ambiental-e-tao-importante-quanto-o-genetico-para-risco-de-autismo>.